

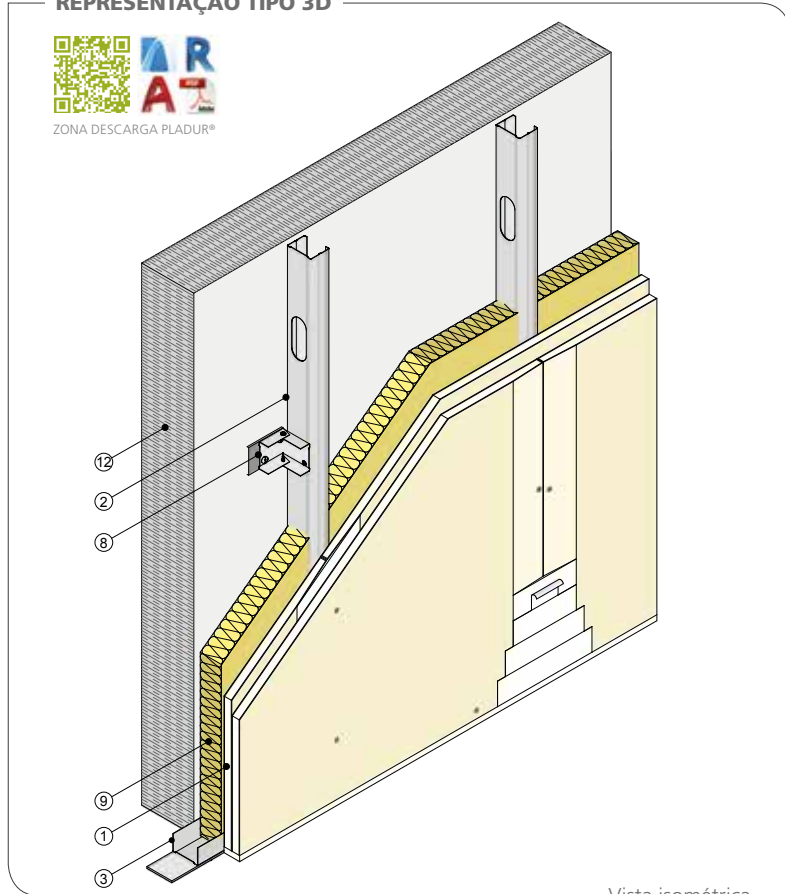
REVESTIMENTOS - AUTOPORTANTE

REVESTIMENTO AUTOPORTANTE PLADUR® COM MONTANTES

REPRESENTAÇÃO TIPO 3D



ZONA DESCARGA PLADUR®

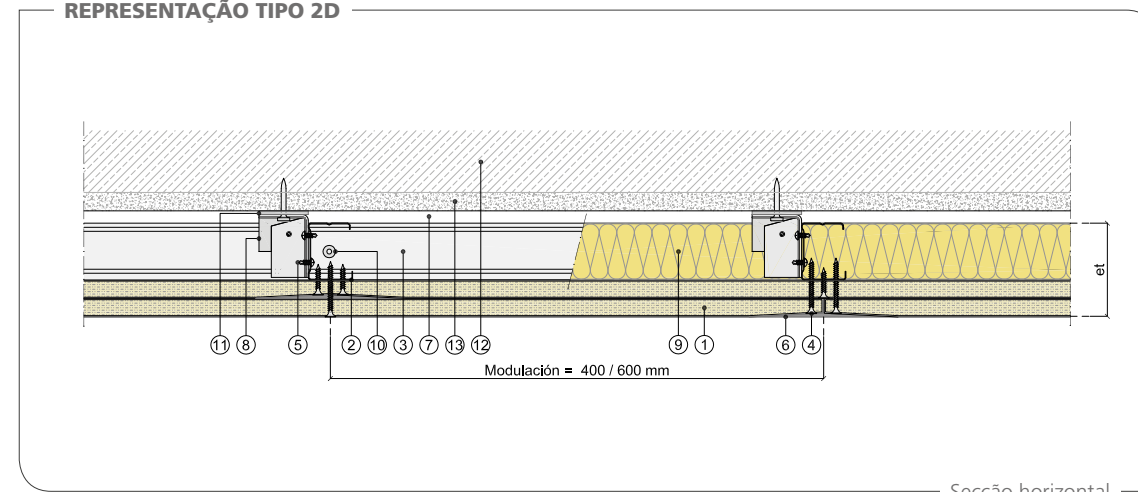


Vista isométrica

DEFINIÇÃO DO SISTEMA

Revestimento autoportante formado por uma estrutura de perfis de chapa de aço galvanizado à base de montantes Pladur® e canais Pladur® (elementos horizontais), a cujo lado interno, dependendo da altura que se deseja cobrir, será necessário afixar os montantes mediante suportes que fixem a alma dos montantes e a parede de suporte, deixando entre a estrutura e a parede um espaço mínimo de 10 mm. No lado externo desta estrutura aparafusam-se uma ou mais placas Pladur®. Parte proporcional de materiais Pladur®: parafusos, pastas, fitas de juntas, juntas estanques/acústicas no seu perímetro, etc., assim como fixações para canais em chão e teto, etc. Totalmente terminado com Nível de Qualidade 1 (Q1) para acabamento de azulejaria, laminados, soalho, etc. Também com Nível 2 (Q2), Nível 3 (Q3), Nível 4 (Q4), de acordo com a superfície de acabamento (a definir em projeto). Alma da estrutura Pladur® preenchida na sua totalidade com lã mineral. Montagem de acordo com recomendações Pladur® e norma UNE 102043.

REPRESENTAÇÃO TIPO 2D



Secção horizontal

- ① Placa Pladur®
- ② Montante Pladur®
- ③ Canal Pladur® Clip
- ④ Parafuso Pladur® PM
- ⑤ Parafuso Pladur® MM
- ⑥ Tratamento de juntas
- ⑦ Separação e ≥ 10 mm
- ⑧ Reforço canal
- ⑨ Lã mineral
- ⑩ Fixação a suporte
- ⑪ Junta estanque Pladur®
- ⑫ Suporte
- ⑬ Reboco

CAMPO DE APLICAÇÃO

Revestimento de paredes interiores e paredes de fachada para aumentar o seu isolamento térmico e acústico. Utiliza-se em todos os tipos de obra, embora seja muito indicado para obra nova, de reforma e reabilitação.

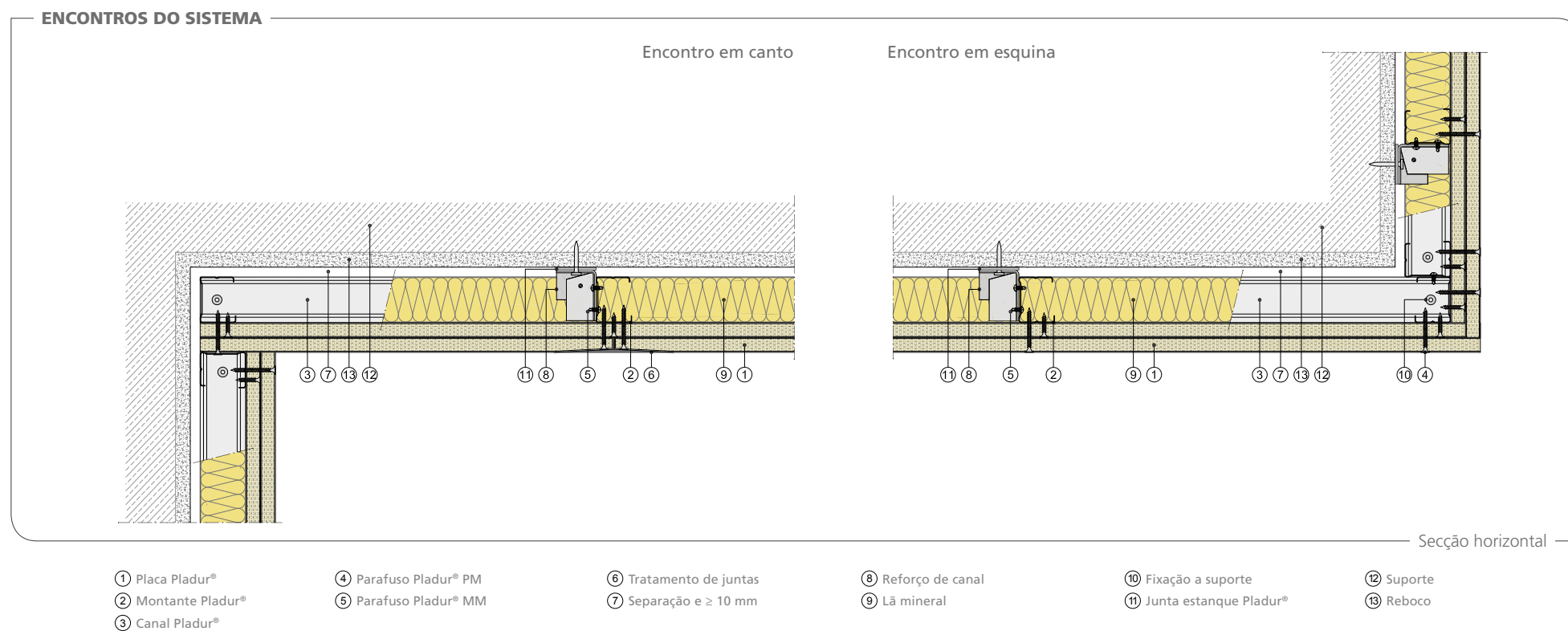
CARACTERÍSTICAS TÉCNICAS

PERFIL	ESQUEMA	SISTEMA	PLACAS	MASSA SUPERFICIAL (kg/m ²)	DISTÂNCIA ENTRE APOIOS				PAREDE BASE MASSA SUPERFICIAL (kg/m ²)	ISOLAMENTO ACÚSTICO (dBA)				RESISTÊNCIA AO FOGO				
					U		C			AUMENTO REVESTIMENTOS		PAREDE BASE + REVESTIMENTO		Ref. ensaio	N H I	Ref. ensaio	F O	Ref. ensaio
					600	400	600	400		ΔR _A	ΔR _{A, tr}	R _A	R _{A, tr}					
MONTANTE PLADUR® M-46		59 (46) MW	[46 + 1 x 13]	12	-	2,30	-	2,75	100	15	11	53	47	*10.05/200.138	Apenas reformas	Apenas reformas		
		61 (46) MW	[46 + 1 x 15]	16	2,10	2,30	2,50	2,75	100	17	15	55	51	*10.05/200.139	S/E	S/E		
		64 (46) MW	[46 + 1 x 18]	18	2,25	2,50	2,70	2,95	100	17	15	55	51	*10.05/200.140 ^{AA}	S/E	S/E		
		72 (46) MW	[46 + 2 x 13]	23	2,50	2,75	2,95	3,30	100	19	17	57	53	*10.05/200.147	Ei 30 ⁽⁴⁾	63632569	S/E	
		76 (46) MW	[46 + 2 x 15]	27	2,50	2,75	2,95	3,30	100	19	18	57	54	*10.05/200.148	Ei 30 ⁽⁴⁾	63632569	Ei 60 ⁽⁴⁾	32313128
MONTANTE PLADUR® M-70		91 (46) MW	[46 + 3 x 15]	38	2,80	3,10	3,35	3,70	100	21	20	59	56	*10.05/200.157	Ei 30 ⁽⁴⁾	63632569	Ei 90 ⁽⁴⁾	157222316
		85 (70) MW	[70 + 1 x 15]	17	2,70	2,95	3,20	3,55	100	18	17	56	53	*10.05/200.142	S/E	S/E	S/E	
		88 (70) MW	[70 + 1 x 18]	19	2,90	3,20	3,40	3,80	100	18	17	56	53	*10.05/200.143 ^{AA}	S/E	S/E	Não se aplica	
		96 (70) MW	[70 + 2 x 13]	24	3,20	3,55	3,80	4,20	100	19	19	57	55	*10.05/200.150	Ei 30 ⁽⁴⁾	63632569	S/E	S/E
		100 (70) MW	[70 + 2 x 15]	28	3,20	3,55	3,80	4,20	100	20	19	58	55	*10.05/200.151	Ei 30 ⁽⁴⁾	63632569	Ei 60 ⁽⁴⁾	32313128
MONTANTE PLADUR® M-90		115 (70) MW	[70 + 3 x 15]	39	3,60	3,95	4,25	4,70	100	21	21	59	57	*10.05/200.160	Ei 30 ⁽⁴⁾	63632569	Ei 90 ⁽⁴⁾	157222316
		130 (70) MW	[70 + 4 x 15]	51	3,60	3,95	4,25	4,70	100	22	22	60	58	*10.05/200.169	Ei 30 ⁽⁴⁾	63632569	Ei 120 ⁽⁴⁾	32310159
		116 (90) MW	[90 + 2 x 13]	25	3,90	4,30	4,60	5,10	100	20	19	58	55	*10.05/200.153	Ei 30 ⁽⁴⁾	63632569	S/E	S/E
		120 (90) MW	[90 + 2 x 15]	29	3,90	4,30	4,60	5,10	100	20	20	58	56	*10.05/200.154	Ei 30 ⁽⁴⁾	63632569	Ei 60 ⁽⁴⁾	32313128
	135 (90) MW	[90 + 3 x 15]	40	4,35	4,80	5,15	5,70	100	21	21	59	57	*10.05/200.163	Ei 30 ⁽⁴⁾	63632569	Ei 90 ⁽⁴⁾	157222316	

Consultar notas e considerações técnicas do sistema na página: 144

N Placa Pladur® N H1 Placa Pladur® H1 I Placa Pladur® I F Placa Pladur® F O Placa Pladur® Omnia

REVESTIMENTO AUTOPORTANTE PLADUR® COM MONTANTES



REPERCUSSÃO DOS SISTEMAS

PRODUTOS PLADUR®	MONTANTE + 1 PLACA				MONTANTE + 2 PLACAS				MONTANTE + 3 PLACAS				MONTANTE + 4 PLACAS			
	C		JC		C		JC		C		JC		C		JC	
	600	400	600	400	600	400	600	400	600	400	600	400	600	400	600	400
PLACAS (m²)	1,05	1,05	1,05	1,05	2,10	2,10	2,10	2,10	3,15	3,15	3,15	3,15	4,20	4,20	4,20	4,20
MONTANTES (m)	2,33	3,50	4,66	7,00	2,33	3,50	4,66	7,00	2,33	3,50	4,66	7,00	2,33	3,50	4,66	7,00
CANAIS (m)	0,95	0,95	0,95	0,95	0,95	0,95	0,95	0,95	0,95	0,95	0,95	0,95	0,95	0,95	0,95	0,95
PASTA DE JUNTAS (kg)	0,36	0,36	0,36	0,36	0,72	0,72	0,72	0,72	1,08	1,08	1,08	1,08	1,44	1,44	1,44	1,44
PARAFUSOS PM 1.ª CAMADA (unid.)	15,00	21,00	15,00	21,00	8,00	11,00	8,00	11,00	8,00	11,00	8,00	11,00	8,00	11,00	8,00	11,00
PARAFUSOS PM 2.ª CAMADA (unid.)	-	-	-	-	15,00	21,00	15,00	21,00	8,00	11,00	8,00	11,00	8,00	11,00	8,00	11,00
PARAFUSOS PM 3.ª CAMADA (unid.)	-	-	-	-	-	-	-	-	15,00	21,00	15,00	21,00	8,00	11,00	8,00	11,00
PARAFUSOS PM 4.ª CAMADA (unid.)	-	-	-	-	-	-	-	-	-	-	-	-	15,00	21,00	15,00	21,00
PARAFUSOS MM (unid.)	3,00	3,00	18,00	26,00	3,00	3,00	18,00	26,00	3,00	3,00	18,00	26,00	3,00	3,00	18,00	26,00
FITA DE JUNTAS (m)	1,30	1,30	1,30	1,30	2,60	2,60	2,60	2,60	3,90	3,90	3,90	3,90	5,20	5,20	5,20	5,20
FITA ARESTAS VIVAS (m)	0,15	0,15	0,15	0,15	0,15	0,15	0,15	0,15	0,15	0,15	0,15	0,15	0,15	0,15	0,15	0,15
JUNTA ESTANQUE (m)	1,72	1,72	1,72	1,72	1,72	1,72	1,72	1,72	1,72	1,72	1,72	1,72	1,72	1,72	1,72	1,72
LÃ MINERAL (m²)	1,05	1,05	1,05	1,05	1,05	1,05	1,05	1,05	1,05	1,05	1,05	1,05	1,05	1,05	1,05	1,05

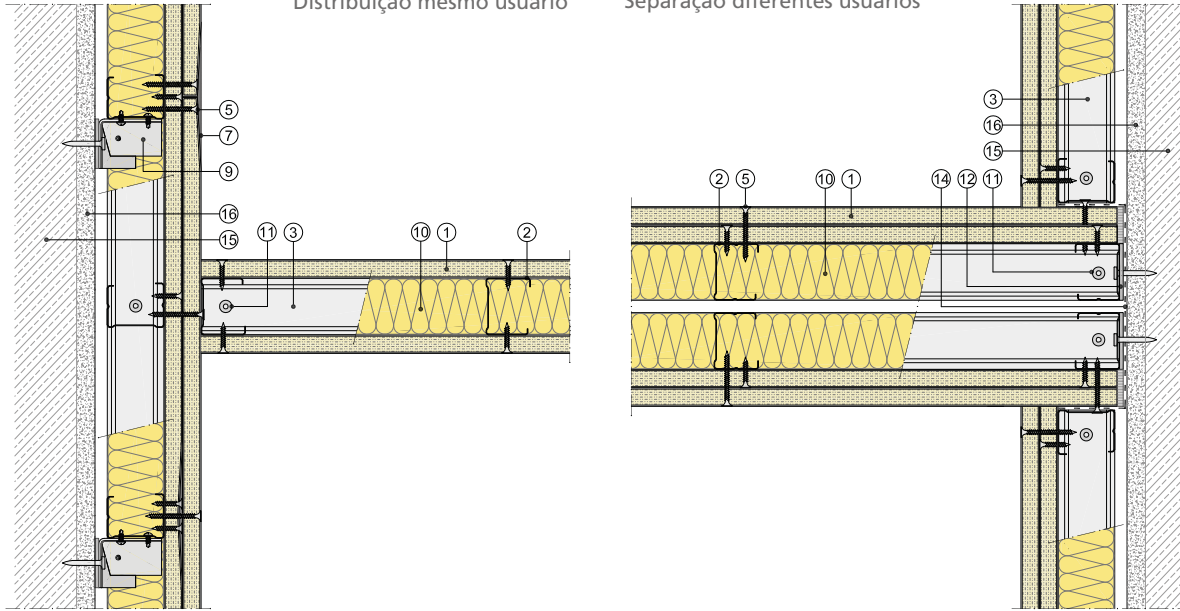
Nota: as quantidades dos produtos indicam-se repercutidas por m². Quantidades estimadas dos produtos considerando um coeficiente de desperdício de material de 5 % e sem ter em conta pontos singulares (portas, janelas, esquinas, arranques, etc.).

REVESTIMENTO AUTOPORTANTE PLADUR® COM MONTANTES

ENCONTROS COM TABIQUES

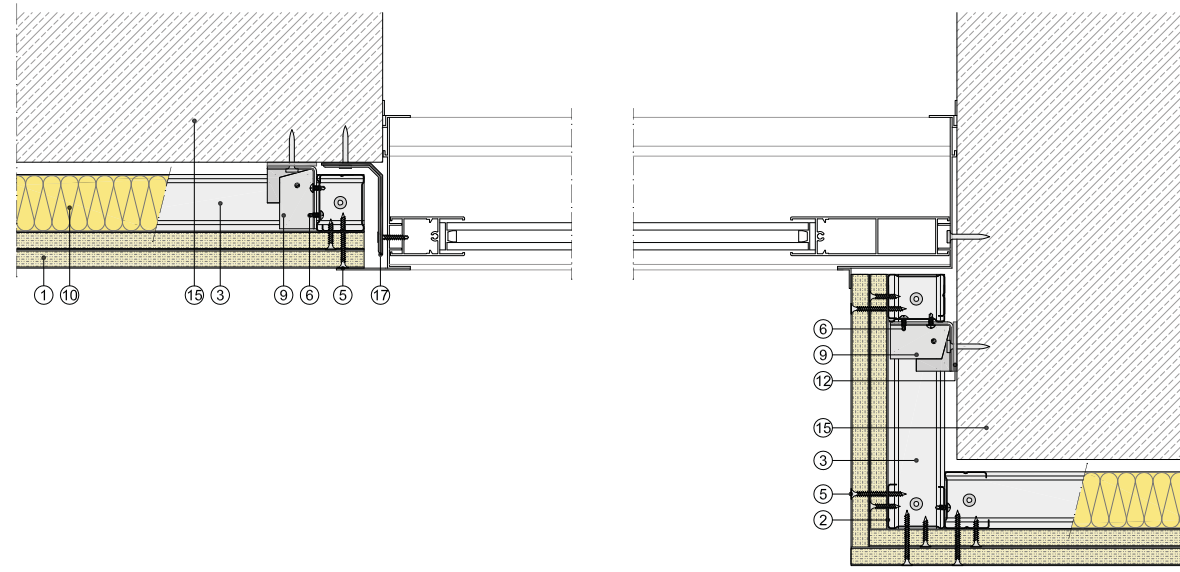
Distribuição mesmo usuário

Separação diferentes usuários



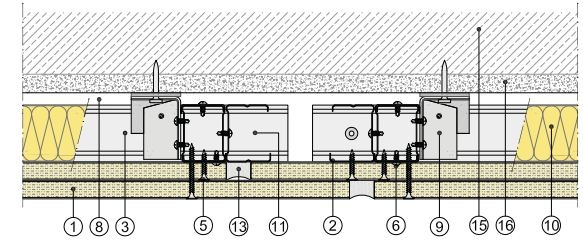
Secção horizontal

ENCONTROS COM JANELAS

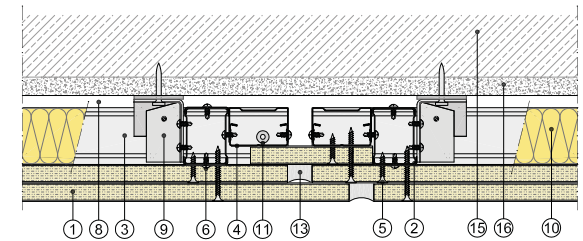


Secção horizontal

JUNTAS DE DILATAÇÃO



Conservando a mesma espessura total da placa em todo o sistema.



Secção horizontal

- ① Placa Pladur®
- ② Montante Pladur®
- ③ Canal Pladur®

- ④ Perfil Pladur® T-45
- ⑤ Parafuso Pladur® PM
- ⑥ Parafuso Pladur® MM

- ⑦ Tratamento de juntas
- ⑧ Separação e ≥ 10 mm
- ⑨ Reforço canal

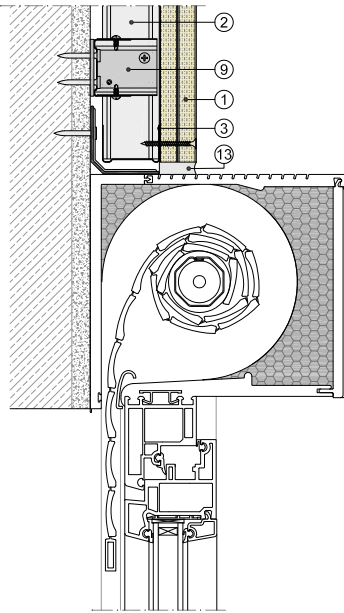
- ⑩ Lã mineral
- ⑪ Fixação a suporte
- ⑫ Junta estanque Pladur®

- ⑬ Selagem elástica impermeável
- ⑭ Película estanque
- ⑮ Suporte

- ⑯ Reboco
- ⑰ Suporte a janela

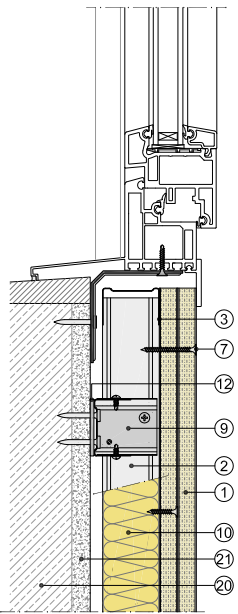
REVESTIMENTO AUTOPORTANTE PLADUR® COM MONTANTES

ENCONTROS COM JANELAS



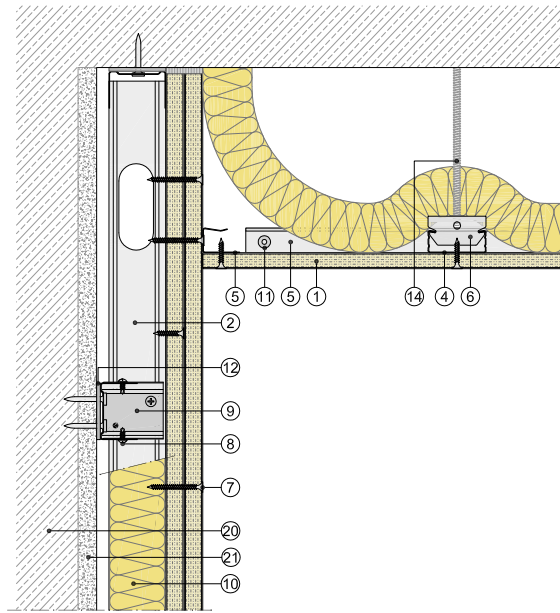
Encontro com dintel

Encontro com parapeito



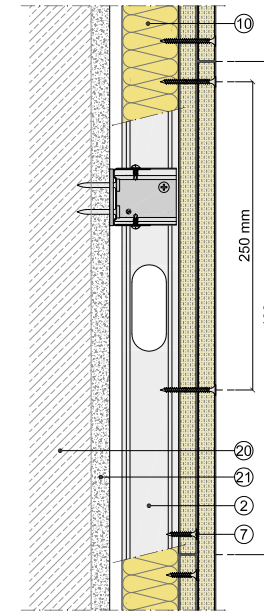
Secção vertical

ENCONTROS COM LAJE SUPERIOR



Secção vertical

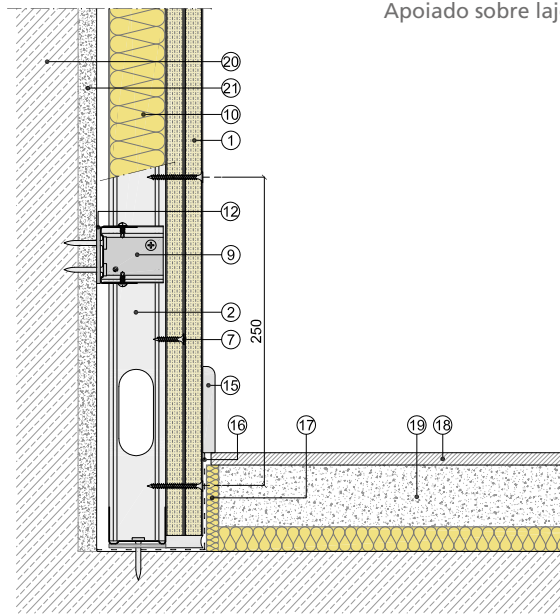
CONTRAPLACADO TESTA DE PLACAS



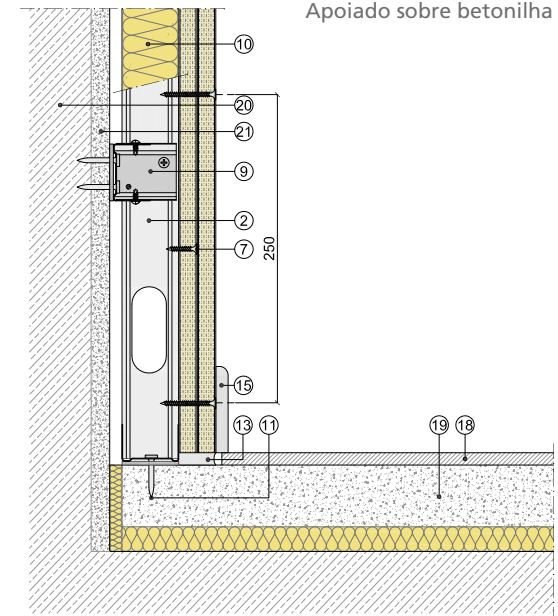
Secção vertical

ENCONTROS COM LAJE INFERIOR

Apoiado sobre laje



Apoiado sobre betonilha



Secção vertical

- ① Placa Pladur®
- ② Montante Pladur®
- ③ Canal Pladur® C-48
- ④ Perfil Pladur® T-45

- ⑤ Canal Pladur® Clip
- ⑥ Pivot Pladur® T-45
- ⑦ Parafuso Pladur® PM
- ⑧ Parafuso Pladur® T-45

- ⑨ Reforço de canal
- ⑩ Lã mineral
- ⑪ Fixação a suporte
- ⑫ Junta estanque Pladur®

- ⑬ Selagem elástica impermeável
- ⑭ Varão roscado
- ⑮ Rodapé
- ⑯ Película estanque

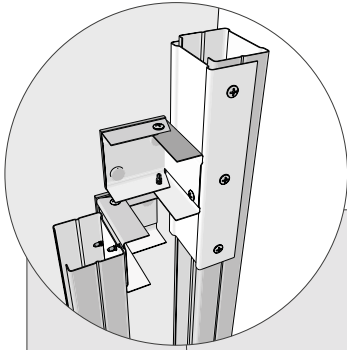
- ⑰ Junta de des-solidarização
- ⑱ Soalho
- ⑲ Soleira

- ⑳ Suporte
- ㉑ Reboco

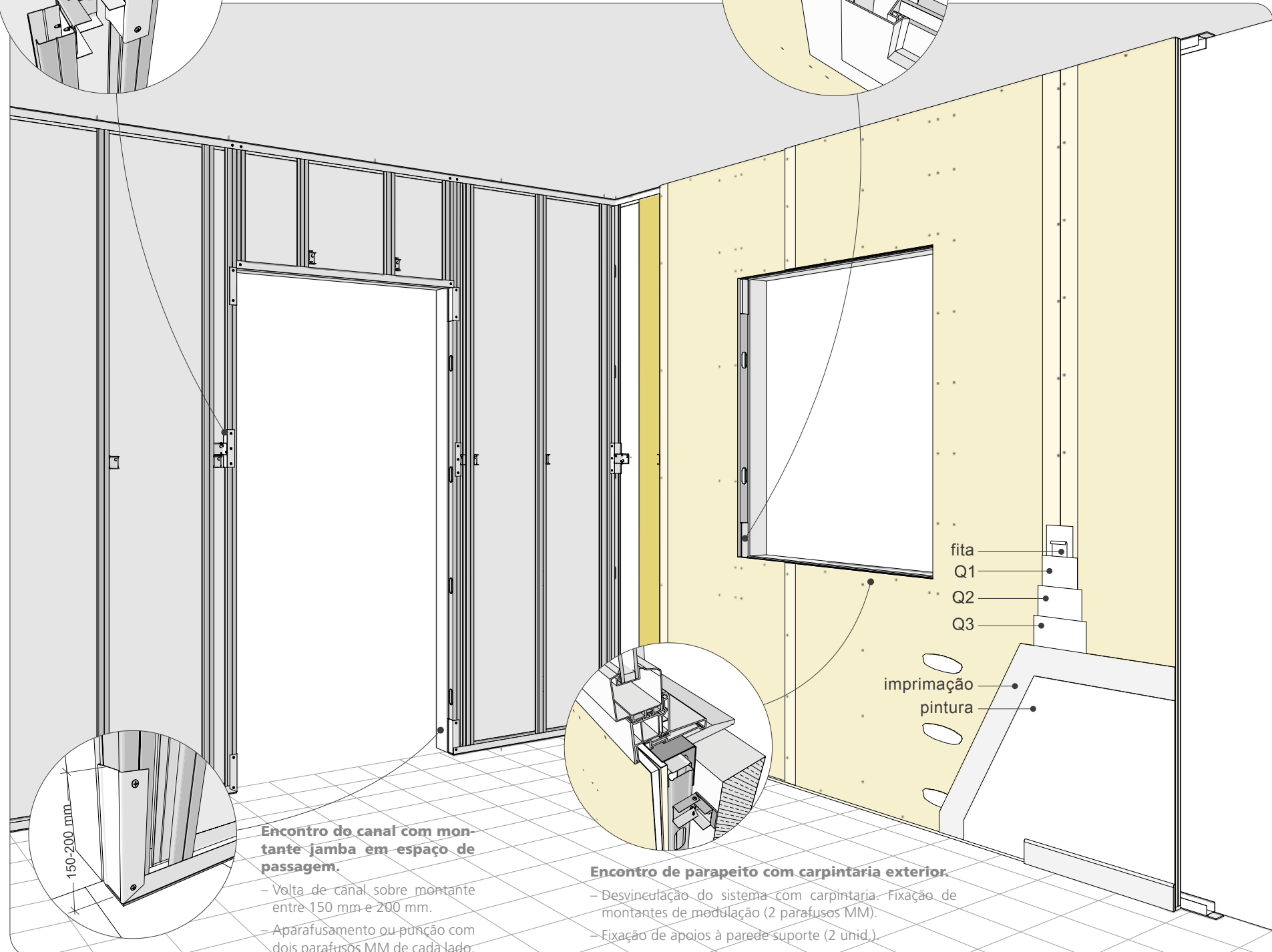
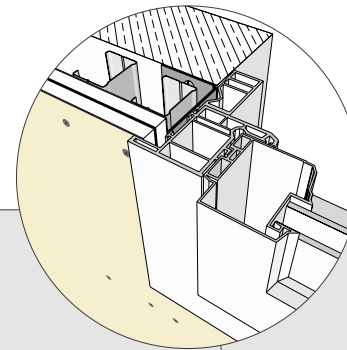
REVESTIMENTO AUTOPORTANTE PLADUR® COM MONTANTES

Fixação de montantes jamba e modulação (2 parafusos MM).

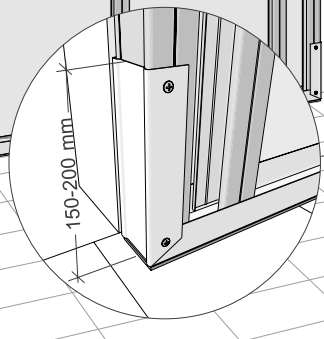
- Fixação de apoios a parede de suporte (2 unid.).
- Sobreposição de canal para aparafusamento de fixações (3 parafusos MM).

**Encontro com carpintaria exterior.**

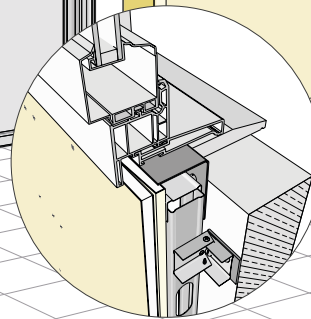
- Localização do montante jamba.
- Desvinculação de revestimento com carpintaria.

**Encontro do canal com montante jamba em espaço de passagem.**

- Volta de canal sobre montante entre 150 mm e 200 mm.
- Aparafusamento ou punção com dois parafusos MM de cada lado.

**Encontro de parapeito com carpintaria exterior.**

- Desvinculação do sistema com carpintaria. Fixação de montantes de modulação (2 parafusos MM).
- Fixação de apoios à parede suporte (2 unid.).



fita

Q1

Q2

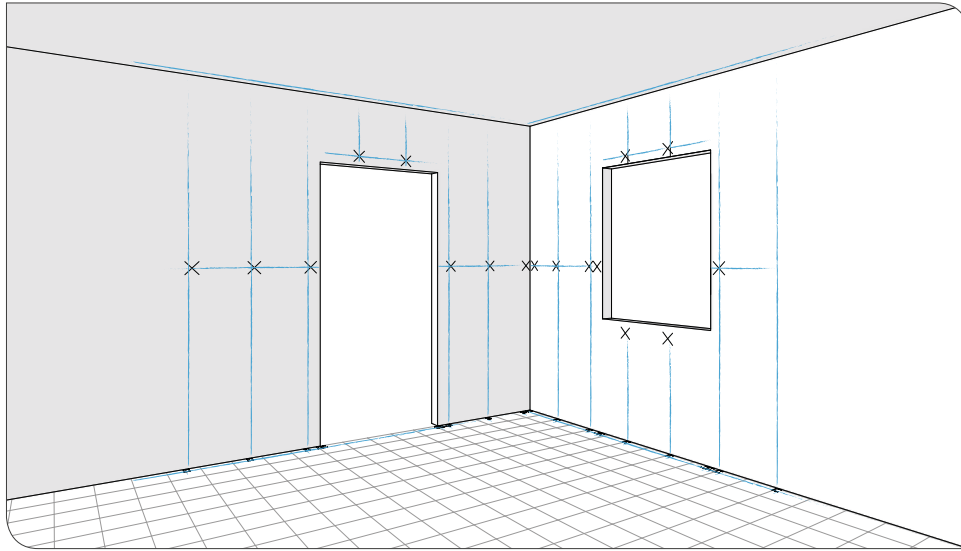
Q3

imprimação

pintura

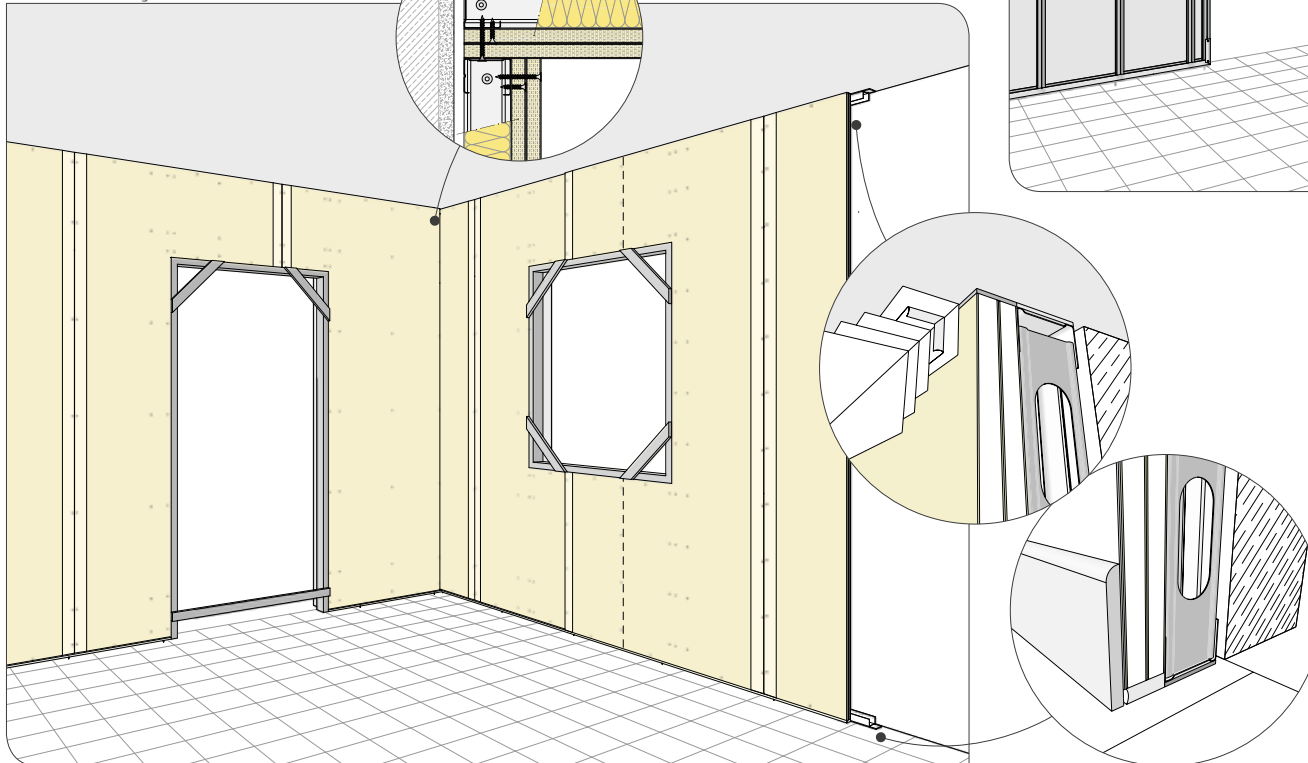
REVESTIMENTO AUTOPORTANTE PLADUR® COM MONTANTES

PROJETO DO SISTEMA



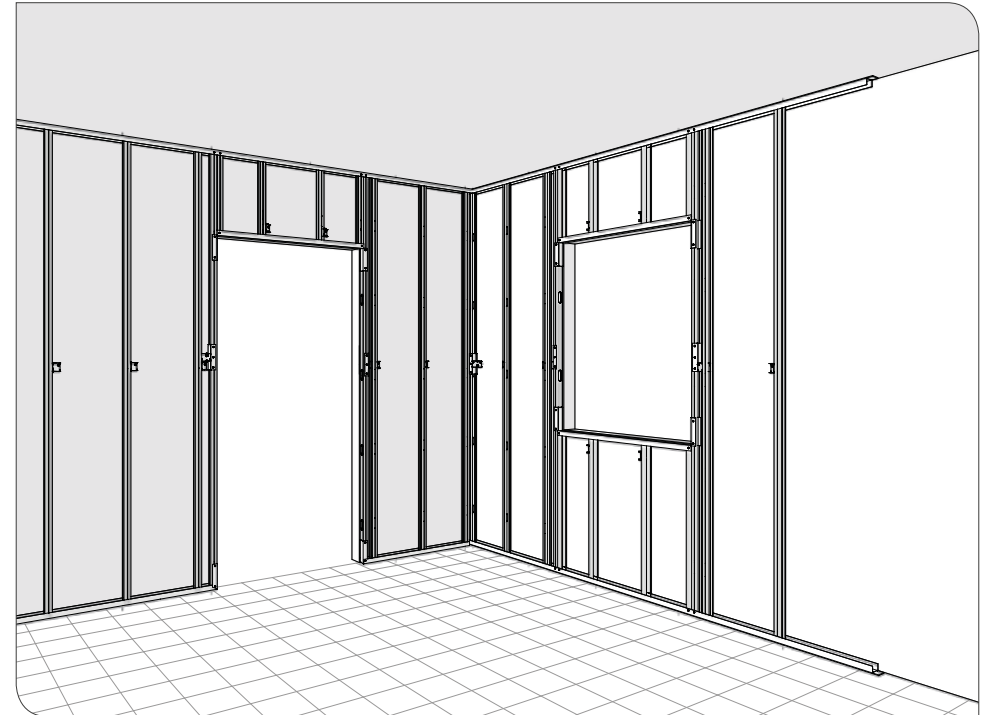
Traça-se a face exterior da estrutura, tendo especial cuidado para deixar uma distância entre a face interior da estrutura e a parede de pelo menos 10 mm. Depois de projetado o revestimento, procede-se ao traçado da localização exata das fixações dos canais, montantes de arranque e dimensões dos espaços de passagem ou janelas, assim como da localização dos apoios. Traçam-se todas as instalações que possam afetar o revestimento, adaptando-o aos possíveis problemas posteriores que possam gerar as referidas instalações (respeitando sempre as recomendações de montagem). Também se têm em conta as juntas de dilatação se for necessário.

DISPOSIÇÃO DE PLACAS



Depois de traçado o revestimento, procede-se à colocação dos perfis perimetrais (canais e montantes de arranque) colocando entre estes e as paredes de suporte uma junta estanque. Colocam-se todos os montantes que formem os vãos e encontros de sistemas. O seguinte passo é a realização de uma distribuição lógica de placas. Realizada a distribuição de placas, já se conhece a localização exata dos montantes de modulação. Antes de colocar os referidos montantes de modulação no seu lugar, procede-se à colocação de peças de apoio. É importante colocar uma junta estanque entre a base destas e o suporte. A fixação das peças de apoio realiza-se colocando duas fixações na aba que tem contacto com o suporte e dois parafusos MM (bidirecionais) na união com os montantes. Os montantes deixam-se entre 8 mm e 10 mm mais curtos que a distância de chão a teto. Se for necessário sobrepor montantes, as sobreposições devem alternar-se.

DISPOSIÇÃO DE ESTRUTURA



Com a estrutura terminada, colocam-se as instalações e o material isolante. Durante a colocação das placas deve-se ter em atenção para que não fique uma peça de placa inferior a 350 mm e alternam-se tanto as juntas verticais como as testas de placa em cada camada. As ditas testas contraplacam-se no mínimo 400 mm. A distância de aparafusamento é de 250 mm entre parafusos, sendo possível reduzir o número destes nas faces interiores cerca de 50 %. Para terminar, realiza-se o tratamento de juntas, tendo sempre em conta que as juntas das camadas intermédias se devem tapar com pasta para tratamento de juntas.